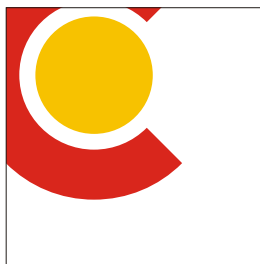


ANÁLISIS DE LA COOPERACIÓN ESPAÑOLA EN COLOMBIA



Análisis de la cooperación española en Colombia

1.1 Marco institucional

La Estrategia de Cooperación Española en Colombia se enmarca en el Tratado General de Cooperación y Amistad entre el Reino de España y la República de Colombia, de 29 de octubre de 1992, el Acta de la VI Comisión Mixta Hispano-Colombiana de Cooperación Técnica, Tecnológica, Educativa y Cultural, recientemente firmada en Bogotá el 19 de junio de 2003, y también en la declaración del gobierno español en la reunión de Madrid de 7 de julio de 2000, en la que reiteró la disponibilidad de toda la Ayuda, reembolsable y no reembolsable, al servicio de la Paz en Colombia.

1.2 Descripción de la AOD

España fue el primer país en comprometer una cantidad concreta al servicio de la Paz, establecida en 100 millones de Dólares, para los años 2000-2003, lo cual supuso casi un tercio del total comprometido por la Comisión y los Estados Miembros de la UE. De éstos, 76 millones correspondían a créditos FAD, créditos extraordinariamente blandos gestionados por el Ministerio de Economía, 12 millones al Programa de Microcrédito y los otros 12 millones a la cooperación no reembolsable. Estos dos últimos apartados son gestionados directamente por la Agencia Española de Cooperación Internacional. Este compromiso inicial ya ha sido ampliamente superado, con importantes aportes adicionales en Microcrédito, cooperación bilateral y descentralizada, superándose los 125 millones de Dólares. **Así, la ayuda media anual de la AECI a Colombia ha superado ya los 25 millones de Euros sumando todos los conceptos.** En el acumulado de los últimos cinco años (1999-2003) la ayuda de la AECI a Colombia ha sido de aproximadamente 58 millones de Euros, observándose una dinámica anual creciente. Si se incluye la ayuda financiera del Ministerio de Economía serían 228 millones de Euros en este periodo.

Entre los principales aportes del nuevo Programa de Cooperación para los años 2003-2006, cuyas actividades fueron definidas conjuntamente por España y Colombia y plasmadas en el Acta de la VI Comisión Mixta, destacan el importante avance en materia de cooperación cultural y educativa, así como los esfuerzos realizados por facilitar el trabajo de las Organizaciones No Gubernamentales españolas en Colombia. Asimismo, se sentaron las bases para mejorar la coordinación de la Cooperación Descentralizada española, cuya importancia en Colombia es cada vez más significativa. Por otra parte, se consolidaron las prioridades y los proyectos ya existentes, fortaleciéndose entre otros: el Programa de Microcréditos y el apoyo a la población desplazada por la violencia, que se ha convertido en uno de los aspectos principales de nuestra labor en Colombia. La atención a las poblaciones indígenas y afrocolombianas, el fortalecimiento institucional, la descentralización o el trabajo en derechos humanos y DIH, son igualmente prioridades de nuestra actividad en este país.

En definitiva, todos los proyectos de la Cooperación Española en Colombia se inscriben en los seis sectores de actuación establecidos por el Plan Director de la Cooperación Española (Cobertura de las Necesidades Sociales Básicas; Inversión en el ser humano; Infraestructuras y promoción del tejido económico; Defensa del medio ambiente; Participación social y desarrollo institucional y Prevención de conflictos y construcción de la paz) y deben contemplar los tres enfoques horizontales señalados en éste: Lucha contra la pobreza; Promoción de la igualdad entre mujeres y hombres y Sostenibilidad medioambiental.

En lo que a tipos de programas y proyectos se refiere, la Cooperación Bilateral Española no reembolsable de carácter gubernamental consiste en: proyectos de educación superior (Programas de Cooperación Interuniversitaria,

becas de postgrado y formación especializada), cooperación que sólo en 2002 ascendió a 1 millón de Euros, y financiación de programas y proyectos técnicos (Programa de Protección del Patrimonio Histórico Artístico y apoyo a la gobernabilidad, el respeto de los derechos humanos, la protección del medio ambiente, el desarrollo rural y el fortalecimiento de los servicios sociales), a los que se destinó alrededor de 3,5 millones de Euros. En 2002 se concedieron 573 becas incluyendo becas del Ministerio de Asuntos Exteriores de España (becas MAE), instituciones públicas españolas y Fundación Carolina. A éstas hay que sumar becas propias de las universidades españolas con lo que se superan las mil becas españolas al año.

Mención especial merece el **Programa de Preservación del Patrimonio** que en Colombia cuenta con tres escuelas taller en la actualidad, en Cartagena de Indias, Santa Cruz de Mompox y Popayán que dan capacitación a 250 alumnos, provenientes de familias de escasos recursos, en oficios tradicionales (carpintería, forja, piedra...) a la vez que es un instrumento eficaz de rehabilitación del patrimonio histórico común tanto arquitectónico como cultural.

Por otra parte, en **Cartagena de Indias** se encuentra uno de los tres **Centros de Formación de la Cooperación Española en Iberoamérica** que

imparte 70 seminarios al año, para los que convoca y cubre los gastos de estancia en la ciudad a más de 2.500 expertos de entidades públicas y privadas de toda Iberoamérica en temas clave del desarrollo de la región. La rehabilitación por parte de la Escuela Taller del Convento de Santo Domingo proporcionará, gracias a un Comodato con la Arquidiócesis, una nueva sede al Centro de Formación en uno de los claustros más bellos de Iberoamérica y triplicará la capacidad del mismo, al pasar de un área actual de 1.500 m². a una superficie utilizable de 9.000 m².

A ello hay que añadir el Programa de Microcrédito y la cofinanciación de proyectos con las ONGs españolas que han sido los principales factores de incremento de la Cooperación Española en Colombia en los últimos tres años, efectivamente:

El 20 de octubre de 2000, se puso en marcha el **Programa de Microcrédito**, con la firma del Acuerdo Específico entre la AECI y el Instituto de Fomento Industrial (IFI) de Colombia - institución financiera estatal de segundo piso - por importe de 12.000.000 USD (13.449.899,13 EUR) y que fue desembolsado en su totalidad en marzo de 2001. Debido a la fusión de los Ministerios de Desarrollo y Comercio, el IFI fue absorbido por BANCOLDEX, que pasó a ser la entidad encargada de gestionar este Fondo.

GRÁFICO Nº 1. Evolución de la Cooperación Española 1998-2003



El Fondo para la Concesión de Microcréditos (FCM) supone un cambio cualitativo dentro de la ayuda oficial al desarrollo (AOD) bilateral financiera española, que hasta el momento prácticamente se reducía a los créditos del Fondo de Ayuda al Desarrollo (créditos FAD). El Programa cuenta con un componente financiero y otro técnico. El componente financiero lo constituye el crédito de 12 millones de Dólares USA a 10 años, con 5 de carencia y a una tasa de interés del 0,5% anual.

Adicionalmente, en el Acuerdo Específico se establece el pago de un 3,5% anual de comisión destinado a engrosar un Fondo de Asistencia Técnica en materia de Microcréditos que se dedicará a financiar una asistencia técnica, que además realiza el seguimiento del programa, así como actividades de fortalecimiento de las entidades microfinancieras de primer piso.

El Fondo de Asistencia Técnica supone en la práctica destinar recursos para el fortalecimiento del sector en Colombia por un monto anual aproximado de 800.000 US\$ y es uno de los elementos que le dan un valor cualitativo adicional al Programa. Este fondo que es donación, por poner un ejemplo, permitirá abrir oficinas de micro financieras y bancos en lugares donde no existan. Este fondo no está aún operativo, a la espera de que se contrate un técnico del programa que dependerá de la OTC.

El Programa de Microcréditos es especialmente importante por su adecuación al proceso de paz, incidiendo en la superación de la pobreza y, sobre todo, por su contribución a la reinstalación de población desplazada. Significa la puesta en marcha de mecanismos financieros ágiles que mejoran las condiciones de acceso al crédito de los microempresarios.

La rápida colocación de los recursos del programa, hizo posible la ampliación del mismo con la firma de un nuevo Acuerdo Específico entre AECL e IFI, el 14 de diciembre de 2001, por 12.000.000 EUR. (11,12 millones de Dólares USA), desembolsado el 23 de mayo de 2002. A esta cifra hay que sumar los 15 millones de Euros adicionales aprobados en 2003, con lo que los fondos destinados a este Programa se eleva ya a 40 millones de Euros.

Hasta la fecha, el programa ha colocado más de 26,4 millones de Dólares en instituciones microfinancieras tanto vigiladas como no vigiladas y ha beneficiado ya a más de 34.000 microempresarios en todo el país, de los cuales el 62% son mujeres. Colombia es uno de los países en los que este instrumento presenta un mejor y más exitoso comportamiento, como lo confirman las primeras conclusiones de una reciente misión técnica española que ha analizado el Fondo de Microcrédito en Colombia.

Por otro lado, las cifras de 2001 se han incrementado debido a una mayor financiación a través del Programa de Cofinanciación de ONG: se aprobaron subvenciones a ONG españolas, para la ejecución de programas, estrategias y proyectos en Colombia para el periodo 2001-2004, por 13 millones de EUR.

Tanto en el caso español como europeo, las ONGs constituyen un importante instrumento de canalización de recursos, lo cual les debería hacer merecedoras a futuro, en la medida de lo posible, de un marco especial de relación con las autoridades nacionales que mejorara el actual y que se estableciese sobre la base de un intercambio de información operativo y fluido.

España es el país con mayor número de estos importantes operadores de desarrollo en Colombia, donde hay presencia permanente de 20 de ellas. Periódicamente se celebran reuniones convocadas por la Embajada y la Oficina Técnica de Cooperación, y que son presididas por el Sr. Embajador. Adicionalmente, en el marco de la Presidencia española de la UE se realizaron 3 reuniones de todas las ONGs europeas presentes en Colombia (2 en Bogotá y una en nuestro Centro de Formación de Cartagena que contó con la presencia de todos los Jefes de Misión de la Comisión y los EEMM). En todas ellas asistieron las autoridades colombianas. Incluso se posibilitó un foro permanente de contacto entre una representación de ONGs y el Vice-ministro de Relaciones Exteriores encargado de estos asuntos, Jaime Girón.

A estas cifras globales, hay que añadir las cantidades destinadas por la Cooperación Descentralizada a Colombia. Esta es la Cooperación tanto de Comunidades Autónomas, como de

Diputaciones Provinciales y Municipios españoles, que se estima en más de 6 millones de Dólares al año, que ha experimentado en los últimos años un incremento cuantitativo y cualitativo, complementario y coordinado con el resto de la Cooperación Española. Destacan la Comunidad Valenciana con presencia en Cartagena y unos presupuestos anuales superiores a los 2,5 millones de US\$, la Comunidad y Ayuntamiento de Madrid con 1,5 millones de US\$, País Vasco, Cataluña, Castilla La Mancha, Andalucía, Asturias etc.

Como podrá comprobarse, España sobrepasó ampliamente las contribuciones anunciadas en la “Primera Reunión del Grupo de Amigos de Apoyo al Proceso de Paz en Colombia”, celebrada en Madrid el 7 de julio de 2000, debido al aumento de los dos conceptos gestionados por la AECL (donaciones, incluidas las subvenciones de ONG, y microcrédito). De los 100 millones inicialmente comprometidos se han puesto ya a disposición de las autoridades 125 Millones de Dólares.

Además, fruto de la Reunión de Madrid y del interés expresado por España entre otros países de la Unión Europea, se estableció un primer compromiso de la Comisión de la UE para poner a disposición del gobierno colombiano 105 millones de Euros de ayuda programable para apoyar el proceso de paz. Este compromiso ya se ha traducido en la identificación de un proyecto de laboratorio de paz en el Magdalena Medio por un monto de 34 MEUROS y su complementariedad con otros instrumentos de la Comisión como ECHO (Oficina de Ayuda Humanitaria), así como con el resto de cooperaciones de los países miembros y en concreto la Cooperación Española.

De otro lado, es de destacar el importante papel que la oficina de ECHO ha venido desempeñando con aportes a ONG, mayoritariamente españolas. Todas las partes valoran positivamente la eficacia de este instrumento de la cooperación europea.

Finalmente hay que resaltar que, en gran medida gracias a la posición y gestión españolas, se aprobó un monto de 26 millones de Euros para los próximos 3 años para Colombia en el “Reglamento Europeo de poblaciones desarraigadas”. Este es un instrumento que

complementa la Ayuda de Emergencia de la UE con acciones de post-emergencia y que permiten atender las necesidades de reinserción de la población desplazada que en Colombia supera los dos millones de personas. De este reglamento y las ayudas establecidas se beneficiarán varias de las 20 ONGs españolas que están trabajando en el país.

La Unión Europea es el principal donante en Colombia. Durante los últimos cuatro años la ayuda de la Unión en su conjunto; Estados Miembros más la Comisión, ha superado los 556 millones de Euros para Colombia de los cuales España ha aportado 198 millones de Euros. Ello nos sitúa como el principal donante europeo en Colombia.

Como consecuencia de los resultados de la Presidencia española de la Unión Europea, en Colombia por primera vez se ha realizado una base de datos y un informe de análisis de la cooperación europea en este país. Esta información, que actualmente se está completando, se pondrá a disposición de las autoridades colombianas competentes que la actualizarán periódicamente junto a la Delegación de la Comisión.

1.3 Principios de intervención

Con el fin de alcanzar una mayor eficacia de la Cooperación Española, se establecen como criterios de actuación: la concentración geográfica y sectorial, la coordinación entre los diversos actores españoles (incluidas las ONG, las Comunidades Autónomas y entidades locales) y con las actuaciones de otros países donantes y organismos internacionales, especialmente de la Unión Europea y el Sistema de Naciones Unidas, y la complementariedad entre los diversos instrumentos y programas de la Cooperación Española.

En este sentido, la Cooperación Española otorga una especial relevancia a la cooperación con la Unión Europea, propiciando la utilización de los mecanismos existentes de coordinación con los Estados Miembros y la Delegación de la Comisión. A modo de ejemplo, conviene destacar los nuevos programas de concentración en la ciudad de Medellín y en el Departamento del Cauca, que constituyen una muestra de laboratorio de paz de Cooperación Española, urbano

el primero, y rural y multicultural, el segundo. En estos programas confluyen proyectos bilaterales, no gubernamentales y de cooperación descentralizada. También están coordinados con proyectos de la UE.

Por otro lado, es importante articular los esfuerzos de cooperación bilateral con la cooperación iberoamericana en los ámbitos de la educación, la formación especializada, la cultura, ciencia y tecnología, desarrollo urbano y desarrollo empresarial.

Los programas de cooperación iberoamericana actualmente en ejecución son: Televisión Educativa Iberoamericana; Cooperación para el desarrollo de Programas de doctorado y la dirección de tesis doctorales (Becas Mutis); Alfabetización y educación básica de adultos (PAEBA); Cooperación científica y tecnológica (CYTED); Centro de desarrollo estratégico urbano (CIDEU); Fondo para el desarrollo de los pueblos indígenas de América Latina y el Caribe (Fondo Indígena); Cooperación para el desarrollo de sistemas nacionales de evaluación de calidad educativa; Cooperación para el diseño común de la formación profesional (IBERFOP); Modernización de administradores de la educación (IBERMADE); Desarrollo audiovisual en apoyo de la construcción del espacio audiovisual iberoamericano (IBERMEDIA); Red de archivos diplomáticos iberoamericanos (RADI); Apoyo al desarrollo de los archivos iberoamericanos (ADAI); Cooperación institucional para el desarrollo de la pequeña y mediana empresa (IBERPyme); Programa de acciones para el desarrollo de la juventud en América Latina (PRADJAL); y el Programa de la Fundación iberoamericana para la gestión de la calidad (FUNDIBQ).

En cuanto a los pueblos indígenas de Colombia, con sus identidades y culturas propias, la Cooperación Española apoya el papel protagónico de estos pueblos en el diálogo intercultural y considera que el respeto a su identidad y a su diversidad cultural debe traducirse en el apoyo al mantenimiento de las culturas indígenas, así como al mejor conocimiento entre las culturas y los pueblos.

Las actividades y proyectos de la Cooperación Española específicamente dirigidos a los pueblos indígenas constituyen un ámbito

de especial interés para la actuación complementaria entre las ONGs españolas y la Cooperación Bilateral y se basan en la *Estrategia de la Cooperación Española con los Pueblos Indígenas*.

1.4 Distribución de la AOD 1999-2003 por sectores CAD

Adicionalmente a la información acumulada de los últimos años, se ha realizado un análisis cuantitativo y cualitativo de los programas y proyectos actualmente en curso. Todos los datos extraídos en este análisis han sido procesados con una base de datos elaborada por la Oficina Técnica de Cooperación de la AECEI en Bogotá, basada en los programas Access y Arc View. Esta información ha proporcionado una serie de datos y valoraciones que, entre otras cosas, han permitido la elaboración de gráficas y mapas en los que se plasma gráficamente las conclusiones principales.

Para ello, se han introducido un total de 74 registros correspondientes a programas y proyectos actualmente en ejecución, si bien para un manejo más eficaz de los mismos, en algunos casos se han agrupado proyectos de idénticas o similares características. Esto significa que en realidad hay más proyectos en ejecución que los 74 registros introducidos en la base de datos (Al no contar, por ejemplo, con información suficientemente detallada de los proyectos financiados por ayuntamientos y comunidades autónomas, todos ellos se han contabilizado como un sólo registro con una estimación presupuestaria del total). En cuanto a la distribución de la inversión por sectores, en el caso de proyectos adscritos a más de un sector, al procesar los datos se hace división equitativa del presupuesto total para cada uno de los sectores a los que está asignado. La misma mecánica es utilizada con la cobertura geográfica, de manera que en el caso de los proyectos que tienen alcance nacional, su inversión se divide entre los 32 departamentos del país.

1.4.1 Volumen Total de AOD

La inversión de la Cooperación Española en Colombia en los últimos 5 años supera los 228 millones de Euros, con un 26% correspondiente

a la cooperación no reembolsable y un 74% a la cooperación financiera reembolsable, entre la que se incluyen el Fondo de Microcréditos financiado por la AECl y el Fondo de Ayuda al Desarrollo financiado por el Ministerio de Economía español. Desglosada por el carácter público o privado de operadores, se constata que un 94% es cooperación bilateral y un 6% cooperación a través de ONGs españolas. Este dato supone que más de un tercio de la cooperación no reembolsable estaría canalizada a través de estos importantes operadores (ver gráfico N° 2).

La evolución reciente de la Cooperación Española con Colombia muestra también un claro crecimiento en los últimos tres años. Este incremento aplicable año a año es también perceptible en la totalidad de los distintos instrumentos de cooperación con este país, siendo especialmente significativa por sus volúmenes financieros la puesta en marcha del Programa de Microcréditos, que se ha

venido comportando desde entonces de manera muy dinámica y exitosa (ver gráfico N° 3).

Se concluye que la cooperación de la Agencia Española de Cooperación Internacional (Cooperación no reembolsable y microcrédito) ha venido aumentando progresivamente hasta el punto de superar los 25 millones de Euros con un punto máximo anual correspondiente al 2003 en que se ha conseguido la cifra record de más de 30 millones de Euros.

1.4.2 Inversión por proyecto

Según la información disponible en la base de datos de proyectos de Cooperación Española, el total de la inversión esta distribuida en 74 registros con los recursos detallados según la tabla N° 2, en la que están incluidos tanto los correspondientes a inversión no reembolsable de cooperación técnica, como los créditos de cooperación

GRÁFICO N° 2. Distribución de la AOD por Instrumentos

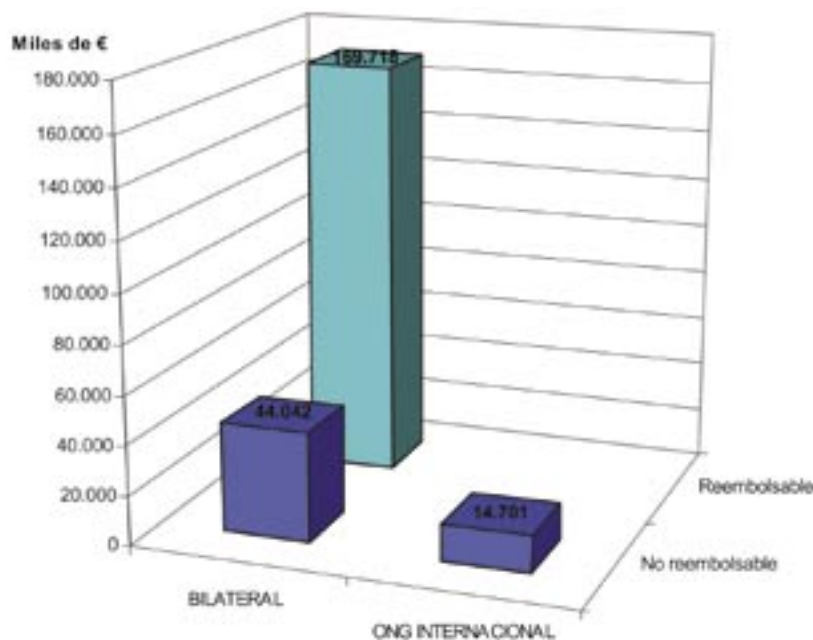
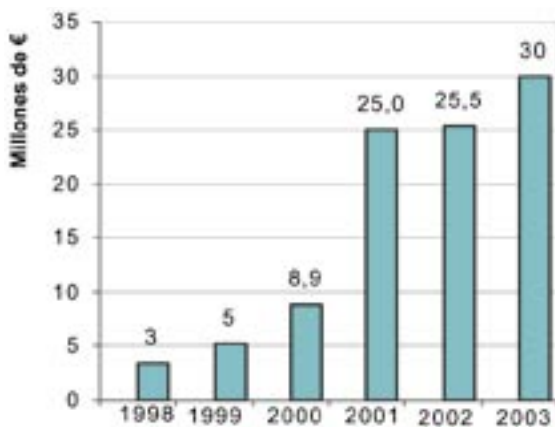


TABLA N° 1. Distribución de la AOD por tipo de instrumento

	No reembolsable	%	Reembolsable	%	TOTAL
BILATERAL	44.042.077	19%	169.718.455	74%	213.760.532
ONG INTERNACIONAL	14.700.745	6%	0	0%	14.700.745
TOTAL	58.742.822	26%	169.718.455	74%	228.461.277

GRÁFICO N° 3. Evolución de la Cooperación Española en Colombia. Inversión no reembolsable 1999-2003



reembolsable, entre los que habría que distinguir los FAD y el Programa de Microcréditos.

1.4.3 Distribución de la AOD total por sectores CAD

Entre los sectores CAD hay tres que destacan por su relevancia y volumen de recursos en Colombia: Infraestructura económica y servicios, Infraestructuras sociales y servicios, y el sector multisectorial. A continuación pasamos a comentarlos.

Cuando tomamos en cuenta la AOD total (reembolsable y no reembolsable) más de la mitad de los 228 millones de Euros están destinados al sector *Infraestructura económica y servicios* (Gráficos N° 4 y 5). España lidera este sector en el panorama de la cooperación internacional en Colombia. Ello se debe al importante peso del Programa de Microcréditos y a los créditos concedidos dentro del Fondo de Ayuda al Desarrollo (créditos FAD).

El Programa de Microcréditos tuvo su inicio en el año 2000 con un monto inicial de 12 millones de Euros y gracias a su total desembolso en tan solo 8 meses, cuando inicialmente estaba previsto realizarse en tres años, esta cantidad fue aumentada en 2001 hasta llegar a 25 millones. A finales de 2003, se firmó un nuevo compromiso para desembolsar 15 millones adicionales, por lo que actualmente el Fondo cuenta con una cantidad total de 40 millones de Euros.

En 2003 se realizó una asistencia técnica especializada, que arrojó datos muy positivos

en lo que al funcionamiento del Programa se refiere. Colombia es, en la actualidad, el país en el que el Programa de Microcréditos de la Cooperación Española ha presentado un mayor éxito y en donde ha sido invertido un mayor volumen de recursos.

España materializa así su principio de desarrollo como mejor contribución a la paz, dando una oportunidad de acceso al crédito a microempresas y empresas familiares que anteriormente no podían optar al sistema bancario tradicional.

En cuanto a los Fondos de Ayuda al Desarrollo (créditos concedidos por el Ministerio de Economía de España), éstos se han revelado en uno de los instrumentos más adecuados para la realización de grandes obras de infraestructura (ver gráficos N° 4 y N° 5, tablas N°3 y N° 4).

El segundo sector en importancia es el de *Infraestructuras sociales y servicios* con casi un tercio del volumen total de la ayuda española. Dentro de este sector el Programa de Cooperación Educativa es el más relevante, e incluye el Programa de Becas y el Programa de Cooperación Interuniversitaria. Otro área de peso dentro de este sector es el de gobierno y sociedad civil que cuenta con acciones destinadas al fortalecimiento de las instituciones públicas a nivel nacional, departamental y municipal y de las organizaciones que conforman la sociedad civil.

El sector *Multisectorial* sería el tercero en importancia en cuanto a la AOD total se refiere. Sin embargo, si tenemos únicamente en cuenta la ayuda no reembolsable, este sector pasa a ser el primero en importancia con un 70,2% (ver gráfico N° 6). Esta relevancia dentro de la ayuda no reembolsable es debida a la presencia de la cooperación descentralizada, que se traduce en proyectos de carácter integral dirigidos a pequeñas comunidades. Incluye también el Programa “Sembradores de Paz” de la Fundación para el Análisis y los Estudios Sociales -FAES- financiado por la AECL a través del Programa de Cofinanciación a ONGs, que coordina acciones de carácter integral en varios departamentos cafeteros de Colombia. Seguidamente, como subsector se encuentra el sector *Protección General del Medioambiente* donde destaca el Programa de Preservación del Patrimonio y el Programa de

TABLA N° 2. Listado de proyectos clasificados por sectores CAD

COO CAD	NOMBRE	INVERSIÓN	SUBTOTAL
100	INFRAESTRUCTURAS SOCIALES Y SERVICIOS		74.768.454
	Programa de Reconstrucción del Eje Cafetero	53.861.898	
110	Educación		13.988.677
	Capacitación de inserción laboral para jóvenes en Medellín	106.383	
	Centro comunitario para la educación en el desarrollo integral	76.592	
	Diseño de un plan educativo del pueblo WIWA	77.903	
	Fortalecimiento de los programas de investigación y formación de agentes indígenas de desarrollo	165.032	
	Programa de Becas, Capacitación y Cooperación Interuniversitaria	6.060.175	
	Programa de educación indígena del Cauca	173.580	
	Programa de Escuelas-Taller de la Cooperación Española	4.342.310	
	Centro de Formación de Cartagena de Indias	2.986.702	
140	Abastecimiento Y Depuración De Agua		60.089
	Agua potable y saneamiento básico en el Alto San Jorge	60.089	
150	Gobierno Y Sociedad Civil		3.895.430
	Apoyo a la Cruz Roja Colombiana en los municipios de Cantagallo, San Pablo y Simití	841.417	
	Apoyo al Plan Congruente de Paz de la Gobernación de Antioquia	194.100	
	Autodiagnóstico de los pueblos indígenas de Colombia para la construcción de sus planes de vida	210.354	
	Contribuir a erradicar causas y efectos de la pobreza desde un enfoque al desarrollo humano y sostenible basado en la defensa y promoción de Derechos	601.012	
	Construcción ciudadana de la Paz en Bogotá	59.000	
	Cooperación sindical al desarrollo	327.833	
	Creación de una red social de promotores de derechos humanos para la paz en Colombia	40.869	
	Formación de constructores de una cultura de paz en barrios de población desplazada en Bogotá	210.354	
	Formando sujetos culturales y políticos para la gestión del desarrollo, la convivencia y la paz	242.364	
	Fortalecimiento de la Asamblea Permanente de la Sociedad Civil por la Paz.	201.339	
	Fortalecimiento de la red Colombiana de Municipios	20.435	
	Fortalecimiento de tres municipios del Dep. del Cauca	24.000	
	Fortalecimiento del sistema de información sobre desplazamiento	21.000	
	Fortalecimiento institucional de la Gobernación del Departamento del Cauca	232.276	
	Fortalecimiento municipal y gobernabilidad	35.000	
	Pedagogía Integral para la Paz y el Respeto por los DDHH	135.228	
	Programa de apoyo para el fortalecimiento de la organización sindical	201.039	
	Programa de asistencia técnica del Ministerio del Trabajo y Asuntos Sociales de España	63.287	
	Programa de desarrollo institucional y apoyo a la ACCI y Sistema Nacional de Cooperación	42.200	
	Promoción social y ciudadana en un barrio periférico de Medellín	192.324	
160	Otros Servicios E Infraestructuras Sociales		2.962.360
	Apoyo a las comunidades del Medio Atrato en alto riesgo de desplazamiento	294.496	
	Atención a la población desplazada en Cartagena de Indias	75.000	
	Autoconstrucción de viviendas y mejoras del entorno para la población urbana marginal de El Consuelo	295.740	
	Desarrollo de la autogestión y las capacidades de la población desplazada en Santa Marta	65.000	
	Fortalecimiento de los servicios sociales de Bogotá	120.202	
	Fortalecimiento municipal y desarrollo humano integral en el Valle del Cauca	84.142	
	Programa de fortalecimiento del proceso de paz y de los servicios sociales, medio ambiente e infraestructuras básicas en la ciudad de Villavicencio	78.132	
	Programa piloto de RBC en el Valle del Cauca	63.956	
	Promoción del desarrollo de la población vulnerable en situaciones de pobreza estructural	832.762	
	Reubicación de población en zona de riesgo en las orillas del Río Guabas	300.506	
	Salón múltiple y equipamiento para mujeres en situación o riesgo de prostitución	211.514	
	Acción cultural en el exterior	540.910	

TABLA N° 2 (continuación). Listado de proyectos clasificados por sectores CAD

COD CAD	NOMBRE	INVERSIÓN	SUBTOTAL
200	INFRAESTRUCTURA ECONÓMICA Y SERVICIOS		116.465.097
220	COMUNICACIONES		608.940
	Fortalecimiento de emisoras comunitarias	558.940	
	Fortalecimiento de las emisoras comunitarias del Cauca	50.000	
230	GENERACIÓN Y SUMINISTRO DE ENERGÍA.		75.406.658
	Construcción e Interconexión de la Presa de Guapi	66.788.754	
	Proyecto de Implantación de Energía Fotovoltaica y Desarrollo Rural	8.617.904	
240	Servicios Bancarios Y Financieros.		40.449.499
	Programa de Microcréditos AECl-BANCOLDEX	40.449.499	
300	SECTORES PRODUCTIVOS		2.002.303
	Atención en postemergencia y generación de alternativas de producción agrícola para poblaciones desplazadas reubicadas o en alto riesgo en el Meta	590.434	
	Desarrollo integral de tres comunidades en situación de marginalidad en la costa Atlántica colombiana - Cartagena y Santa Marta	475.000	
310	AGRICULTURA, SILVICULTURA, Y PESCA		156.696
	Desarrollo productivo y formativo de la comunidad de paz de San José Apartadó	156.696	
330	Comercio, y Turismo		780.173
	Plan maestro de desarrollo turístico para el archipiélago de San Andrés, Providencia y Catalina	269.313	
	Plan maestro de turismo para el litoral Caribe colombiano	510.860	
400	MULTISECTORIAL		35.115.449
	Programa de Cooperación Descentralizada Española	17.330.450	
410	PROTECCIÓN GENERAL MEDIO AMBIENTE		7.685.963
	Contribución a la autosostenibilidad y manejo común con las comunidades del Parque Nacional Natural Tayrona, Caribe Colombiano.	222.375	
	Fortalecimiento de la gestión y el manejo de PNN de Colombia	36.061	
	Ordenamiento y protección ambiental para los planes de vida y desarrollo económico en la orinoquia y amazonía alta	132.223	
	Programa de preservación del patrimonio	6.301.400	
	Programas Nacionales de capacitación educación e información pública en prevención y mitigación de incendios forestales	90.152	
	Protocolo Cooperación Organismo Autónomo Parques Nacionales de España y la UAESPNN	903.752	
420	MUJER Y DESARROLLO		888.571
	Fortalecimiento de capacidades de las mujeres de comunas marginales de Cali	77.470	
	Fortalecimiento de la democracia desde una perspectiva de inclusión de las mujeres en igualdad de oportunidades con los hombres, en las localidades de Santafé y Suba en Bogotá	161.101	
	Programa Mujer y Desarrollo del Instituto de la Mujer	650.000	
430	OTROS MULTISECTORIAL		9.210.465
	Apoyo a comunidades campesinas en riesgo de desplazamiento	248.921	
	Asistencias técnicas para el Desarrollo Institucional y Desarrollo Productivo	180.000	
	Desarrollo del tejido socioeconómico de sectores de población vulnerable de la región andina.	879.608	
	Desarrollo integral en el barrio "Sueños de Libertad" de Arjona (Bolívar)	114.192	
	Desarrollo organizativo productivo de comunidades campesinas del N de Bolívar	69.267	
	Desarrollo sostenible en el ámbito rural colombiano - Sembradores de Paz	6.611.133	
	Fortalecimiento del tejido social y productivo de comunidades del Chocó.	456.770	
	Planificación y gestión del hábitat en barrios receptores de desplazados/as	211.800	
	Promoción integral para campesinos del corregimiento de Palermo	163.061	
	Proyecto de planeación y gestión participativa	90.000	
	Reconstrucción del tejido social - Eje cafetero	185.713	
700	AYUDA DE EMERGENCIA		108.542
	Ayuda de emergencia para el municipio de Bojayá, Chocó	108.542	
	TOTAL		228.459.845

GRÁFICO N°4. Distribución de la ADD total por sectores CAD

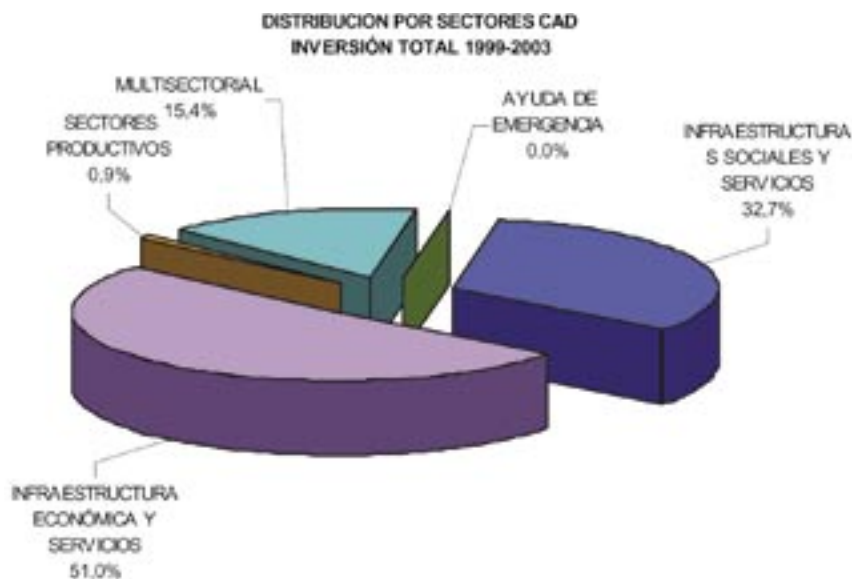


TABLA N°3. Resumen de la ADD total por sectores CAD

COD CAD	NOMBRE	SUBTOTAL	%
100	INFRAESTRUCTURAS SOCIALES Y SERVICIOS	74.768.454	32,7%
200	INFRAESTRUCTURA ECONÓMICA Y SERVICIOS	116.465.097	51,0%
300	SECTORES PRODUCTIVOS	2.002.303	0,9%
400	MULTISECTORIAL	35.115.449	15,4%
700	AYUDA DE EMERGENCIA	108.542	0,0%
	TOTAL	228.459.845	100%

GRÁFICO N°5. Distribución de la ADD no reembolsable y microcréditos por sectores CAD

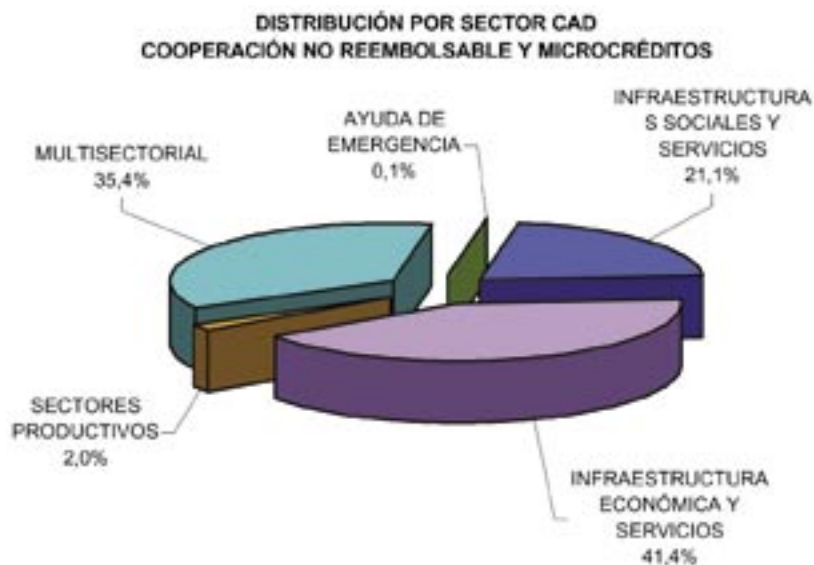


TABLA N°4. Resumen de la ADD no reembolsable y microcréditos por sectores CAD

COD CAD	NOMBRE	SUBTOTAL	%
100	INFRAESTRUCTURAS SOCIALES Y SERVICIOS	20.906.556	21,1%
200	INFRAESTRUCTURA ECONÓMICA Y SERVICIOS	41.058.439	41,4%
300	SECTORES PRODUCTIVOS	2.002.303	2,0%
400	MULTISECTORIAL	35.115.449	35,4%
700	AYUDA DE EMERGENCIA	108.542	0,1%
	TOTAL	99.191.289	100,0%

GRÁFICO N°6. Distribución de la ADD no reembolsable por sectores CAD

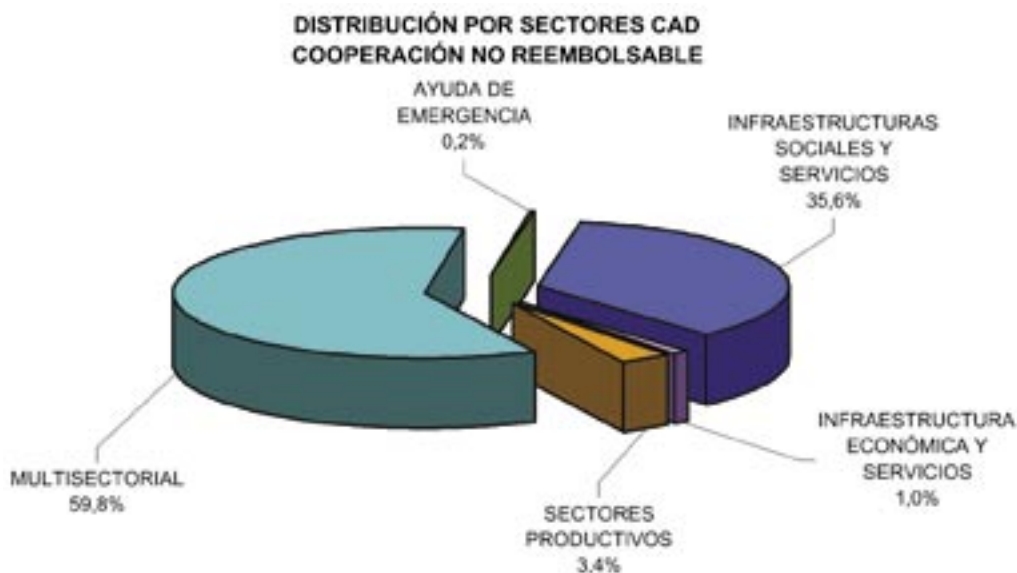


TABLA N°5. Resumen de la ADD no reembolsable por sectores CAD

COD CAD	NOMBRE	SUBTOTAL	%
100	INFRAESTRUCTURAS SOCIALES Y SERVICIOS	20.906.556	35,6%
200	INFRAESTRUCTURA ECONÓMICA Y SERVICIOS	608.940	1,0%
300	SECTORES PRODUCTIVOS	2.002.303	3,4%
400	MULTISECTORIAL	35.115.449	59,8%
700	AYUDA DE EMERGENCIA	108.542	0,2%
	TOTAL	58.741.790	100,0%

Cooperación Técnica del Organismo Autónomo de Parques Nacionales de España.

1.4.4 Distribución geográfica

En cuanto a la distribución geográfica de la ayuda no reembolsable, los principales departamentos beneficiarios de recursos son Cauca,

Bolívar y Antioquia, seguidos de Magdalena, Valle del Cauca, Nariño, Atlántico, Caldas, Chocó y Bogotá. Esto refleja, por una parte, la importancia del desarrollo del ámbito regional y local para la Cooperación Española, y por otro lado, en el caso de los tres primeros departamentos, éstos tienen una especial consideración

por la incidencia del conflicto en los mismos y los altos índices de NBI (necesidades básicas insatisfechas). (ver tabla N° 6, gráfico N° 7)

1.4.5 Distribución geográfica por sectores CAD

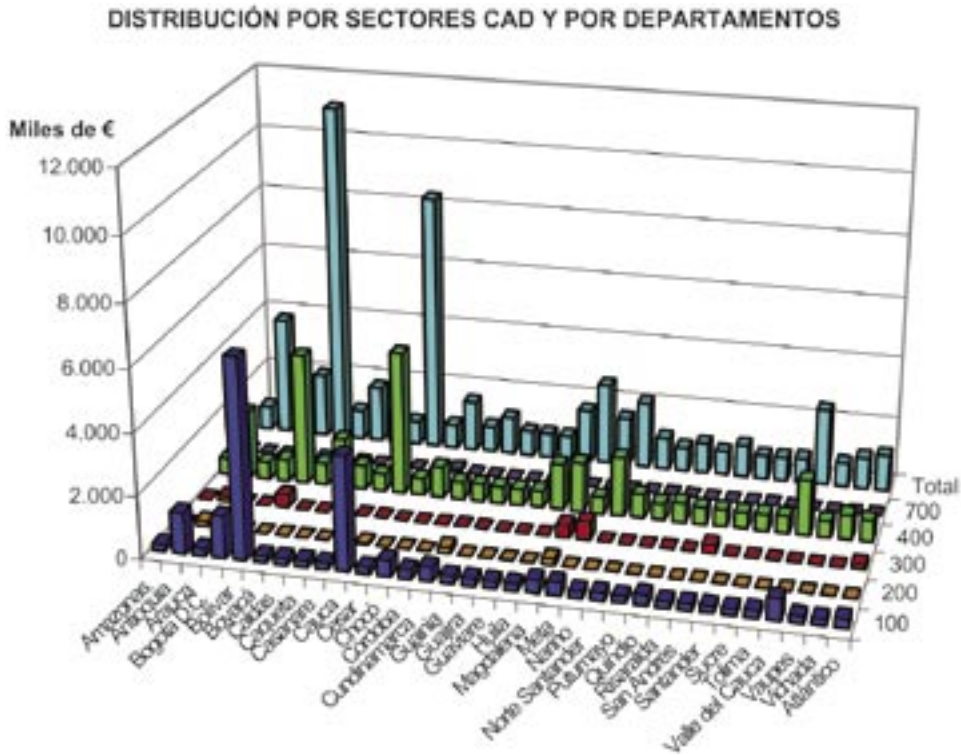
Las acciones en materia de Microcrédito o cooperación vía ONG posibilitan una presencia en la práctica totalidad de departamentos. La distribución geográfica corresponde con las prioridades de la Cooperación Española.

Por distribución geográfica el sector más importante de la cooperación no reembolsable, el *Multisectorial*, se concentra esencialmente en los departamentos de Cauca y Bolívar, seguidos de Magdalena, Antioquia, Caldas, Cundinamarca, Meta, Tolima, Huila, Valle del Cauca y Nariño. Ello se debe a la concentración en los departamentos de Bolívar y Cauca del Programa de Preservación del Patrimonio y en todos ellos a la incidencia de proyectos de medio ambiente, de atención integral a pequeñas comunidades

TABLA N° 6. Distribución Geográfica de la AOD no reembolsable por sectores CAD

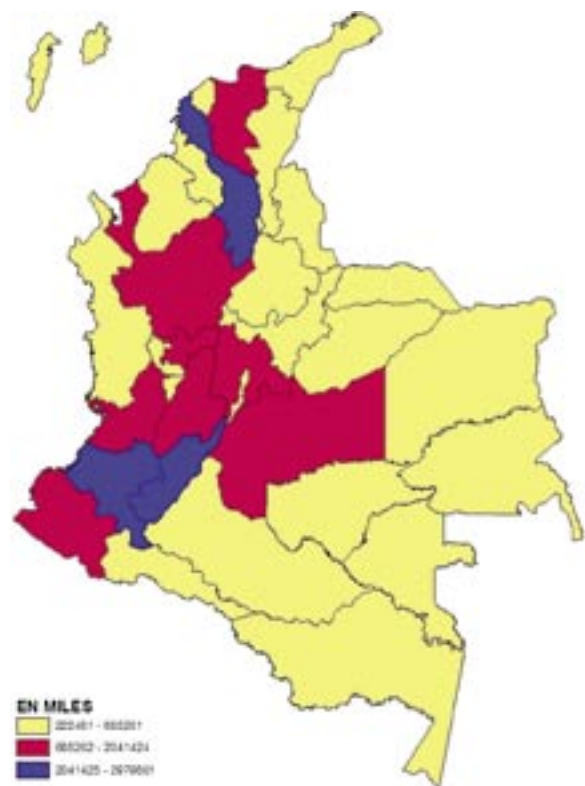
	Infraestructuras sociales y servicios	Infraestructuras Económicas y servicios	Sectores productivos	Multisectorial	Ayuda de emergencia	Total
Amazonas	224.490	0	0	547.594	0	772.084
Antioquia	1.321.487	186.313	156.696	2.180.767	0	3.845.263
Arauca	224.490	0	0	547.594	0	772.084
Bogotá D.C.	1.340.250	0	0	708.695	0	2.048.945
Bolívar	6.419.466	0	407.787	4.264.601	0	11.091.854
Boyacá	224.490	0	0	716.665	0	941.155
Caldas	224.490	0	0	1.584.898	0	1.809.388
Caquetá	224.490	0	0	773.532	0	998.022
Casanare	224.490	0	0	547.594	0	772.084
Cauca	3.688.813	50.000	0	4.642.742	0	8.381.555
Cesar	224.490	0	0	547.594	0	772.084
Chocó	518.986	0	0	1.010.374	108.542	1.637.902
Córdoba	284.579	0	0	547.594	0	832.173
Cundinamarca	466.698	186.313	0	553.604	0	1.206.615
Guainía	254.540	0	0	547.594	0	802.134
Guajira	254.540	0	0	547.594	0	802.134
Guaviare	224.490	0	0	547.594	0	772.084
Huila	224.490	0	0	1.492.042	0	1.716.531
Magdalena	439.743	186.313	407.787	1.603.229	0	2.637.071
Meta	422.824	0	590.434	547.594	0	1.560.852
Nariño	224.490	0	0	1.931.846	0	2.156.335
Norte Santander	254.540	0	0	773.532	0	1.028.072
Putumayo	224.490	0	0	547.594	0	772.084
Quindío	344.692	0	0	640.451	0	985.142
Risaralda	224.490	0	0	547.594	0	772.084
San Andrés	224.490	0	269.313	553.604	0	1.047.407
Santander	224.490	0	0	547.594	0	772.084
Sucre	224.490	0	0	547.594	0	772.084
Tolima	254.540	0	0	547.594	0	802.134
Valle del Cauca	703.144	0	0	1.795.450	0	2.498.594
Vaupés	224.490	0	0	547.594	0	772.084
Vichada	224.490	0	0	797.015	0	1.021.504
Atlántico	302.393	0	170.287	698.494	0	1.171.173
TOTAL	21.087.556	608.940	2.002.303	34.935.449	108.542	58.742.790

GRÁFICO N° 7. Distribución geográfica de la ADD no reembolsable por sectores CAD



desplazadas o en riesgo de desplazamiento, y al importante impacto del programa de la fundación FAES “Sembradores de Paz” que financiado por la AECI tiene como contraparte a la Federación Nacional de Cafeteros, que por sus volúmenes financieros es la principal acción vía ONG. Respecto a los departamentos que aparecen coloreados en amarillo (ver mapa N° 1), reflejan por un lado la distribución de la cooperación descentralizada en Colombia, en su gran mayoría repartida en diferentes departamentos, y que en ocasiones no disponen de una asignación geográfica concreta. En estos últimos se ha distribuido entre la totalidad de departamentos del país. De otro lado este mismo tratamiento de distribución entre todos los departamentos también se ha utilizado en los proyectos de ámbito nacional. Este criterio por el cual se ha optado finalmente como norma general para todo el análisis, se aplica para poder tener una aproximación a la distribución geográfica de la ayuda, que por su volumen y diversidad interviene puntualmente en la práctica totalidad de departamentos del país.

MAPA N° 1. Sector CAD Ayuda Multisectorial



El siguiente sector en importancia, **Infraestructuras sociales y servicios** (ver mapa N° 2), se distribuye geográficamente por los departamentos de Cauca, Bolívar y Antioquia, seguidos a distancia por Valle del Cauca y Chocó. Se trata de departamentos donde se cubren NBI (Cauca, Bolívar y Chocó).

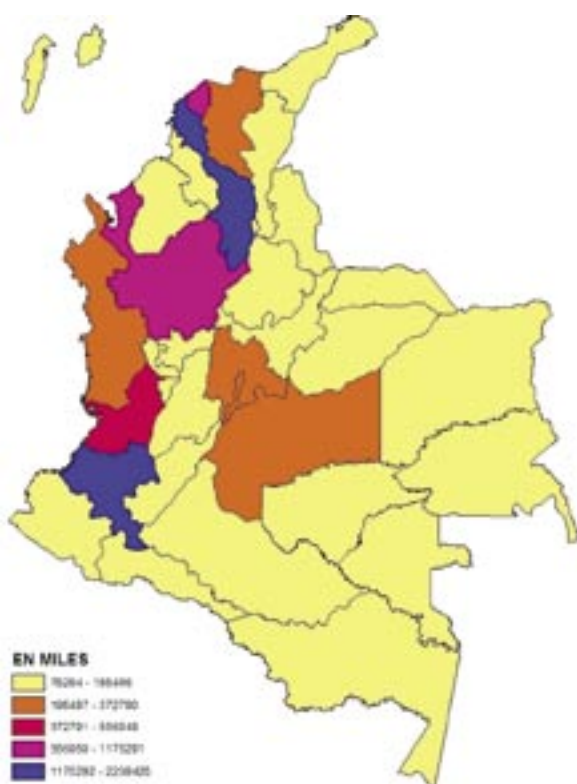
Igualmente es importante en todos ellos el apoyo de la Cooperación Española al desarrollo de instituciones públicas y de la participación ciudadana como contribución a la construcción de la paz en las zonas más afectadas por el conflicto armado. La cobertura nacional de importantes programas de cooperación educativa, explica el color amarillo del resto de departamentos a los que se extienden sin distinción los mismos.

En cuanto a los **sectores productivos** (ver mapa N° 3), se distribuyen geográficamente por los departamentos de Meta, Magdalena, Bolívar y el Archipiélago de San Andrés y Providencia. Aquí destacan el Programa de Cáritas Española de prevención de desplazamiento en el Meta (financiado por la AECI a través del Programa de

Cofinanciación de ONGs), fortaleciendo la viabilidad productiva de poblaciones campesinas, y la contribución al desarrollo del sector turístico en las islas del Caribe y en la zona costera en torno a Santa Marta, Barranquilla y Cartagena realizados a través de los Fondos de Estudios de Viabilidad (FEV).

El sector **infraestructura económica y servicios** (ver Mapa N° 4), incide principalmente en los departamentos de Antioquia, Magdalena y Cundinamarca, y, en menor medida, Cauca. Ello se debe fundamentalmente a la inclusión en este sector de los proyectos de fortalecimiento de emisoras comunitarias que la Cooperación Española ha desarrollado desde 1999 dentro del subsector comunicaciones. Es de señalar que este sector es, como decíamos, el primero en importancia si consideramos la inclusión de proyectos de infraestructura a través de créditos FAD (entre los que destacan el proyecto de construcción e interconexión de la presa de Guapi -departamento del Cauca-), y sobre todo, si incluimos el Programa de Microcréditos

MAPA N°2. Sector CAD Infraestructura social y servicios



MAPA N°3. Sector CAD Sectores productivos



MAPA N°4. Sector CAD Infraestructura económica y servicios



MAPA N°5. Distribución geográfica de proyectos departamentales



de la Cooperación Española, que tiene impacto fundamentalmente en los departamentos de Valle del Cauca, Santander, Norte de Santander, Antioquia entre otros.

Si consideramos únicamente los datos de los proyectos que tienen una concentración geográfica departamental, se puede apreciar en el mapa N° 5 y la tabla N° 7, una mayor presencia de la Cooperación Española en los departamentos de Cauca y Bolívar seguidos de Antioquia, Cundinamarca, Huila y Meta, por los motivos ya explicados.

1.5 Distribución de la AOD por sectores del Plan Director

La distribución de la inversión por sectores del Plan Director queda repartida como se muestra en la Tabla N° 8:

Como se desprende del análisis de la gráfica de distribución de la cooperación no reembolsable, el mayor porcentaje es el correspondiente al sector de *Invertir en el Ser Humano* en el que se incluyen el Programa de Patrimonio y las

Becas, donde Colombia es uno de los mayores receptores de América Latina. En segundo lugar aparece el sector de *Cobertura de Necesidades Sociales Básicas*, en el que la mayoría de las acciones son ejecutadas por las ONG's.

1.5.1 Presencia territorial por sector Plan Director

Ver gráfico N° 9 y tabla N° 9.

En el mapa N° 6 que establece el reparto por departamentos de la AOD, se detalla la distribución de la inversión no reembolsable por sectores del Plan Director a lo largo de todos los departamentos. En el mismo se muestran los dos sectores más importantes por su nivel de recursos en Colombia.

Se destaca la importancia de sectores como *Invertir en el ser humano*, en el que la Cooperación Española presenta una variada gama de programas y proyectos. Entre ellos se incluyen: Programas de educación, arte y paz tanto en educación formal como no formal y de medios alternativos de comunicación. Ellos generan acciones caracterizadas por su integralidad, la construcción de una cultura de paz, y el acceso participativo de

TABLA N°7. Distribución geográfica de los proyectos con cobertura departamental por sectores CAD

	INFR. SOCIALES Y SERVICIOS	INFR. ECONÓMICA Y SERVICIOS	SECTORES PRODUCTIVOS	MULTISECTORIAL	AYUDA DE EMERGENCIA	TOTAL
Antioquia	1.098.276	186.313	156.696	1.633.173		3.074.458
Atlántico	920.022		170.287	102.096		1.192.405
Bogotá D.C.	273.641		0	120.202		393.843
Bolívar	1.905.081		242.408	2.268.188		4.415.678
Boyacá	0		0	169.071		169.071
Caldas	0		0	1.037.304		1.037.304
Caquetá	0		0	225.938		225.938
Cauca	2.161.131	50.000	0	2.695.133		4.906.263
Córdoba	60.089		0	0		60.089
Cundinamarca	242.208	186.313	0	1.818.943		2.247.464
Chocó	294.496		0	462.780	108.542	865.818
Huila	0		0	944.448		944.448
Guajira	30.051		0	0		30.051
Magdalena	215.253	186.313	242.408	1.055.635		1.699.609
Meta	198.334		590.434	0		788.768
Nariño	0		0	1.384.252		1.384.252
Norte Santander	30.051		0	225.938		255.989
Quindío	120.202		0	92.857		213.059
Sucre	0		0	120.202		120.202
Tolima	30.051		0	0		30.051
Valle del Cauca	478.655		0	1.247.856		1.726.510
San Andrés	0		269.313	6.010		275.323
Guainía	30.051		0	0		30.051
Vichada	0		0	249.421		249.421
TOTAL	8.087.591	608.940	1.671.546	15.859.445	108.542	26.336.064

TABLA N° 8. Distribución de la ADD por sectores del Plan Director e Instrumentos

	No reembolsable	Reembolsable	TOTAL
Cobertura de Necesidades Sociales Básicas	13.968.521	53.861.898	67.830.419
Invertir en el ser Humano	25.629.588	0	25.629.588
Defensa del Medio Ambiente	4.613.544	0	4.613.544
Infraestructuras y tejido económico	5.259.521	115.856.557	121.116.078
Participación social, desarrollo institucional y buen gobierno	4.785.485	0	4.785.485
Prevención de conflictos y construcción de la Paz	4.486.130	0	4.486.130
TOTAL	58.742.790	169.718.455	228.461.245

amplios sectores de las zonas urbanas marginales y de las zonas rurales más desasistidas y de mayor asentamiento de poblaciones indígenas y afrocolombianas. Se incluyen también aspectos de interculturalidad y bilingüismo, con enfoque de género y defensa medioambiental en el entendido de que una futura cultura de paz debe basarse en el diálogo, en el respeto y en el reconocimiento mutuo entre los distintos grupos sociales

En segundo lugar se destaca el sector *Necesidades Sociales Básicas*, en el que se observa una cobertura prácticamente de nivel nacional. No en vano en este sector, relacionado íntimamente con el enfoque horizontal de reducción de la pobreza, la Cooperación Española tiene como referente principal los acuerdos alcanzados en la Cumbre Social de Copenhague de 1995 y particularmente el denominado compromiso 20/20. El objetivo

GRÁFICO N° 8. Distribución de la AOD por sectores del Plan Director

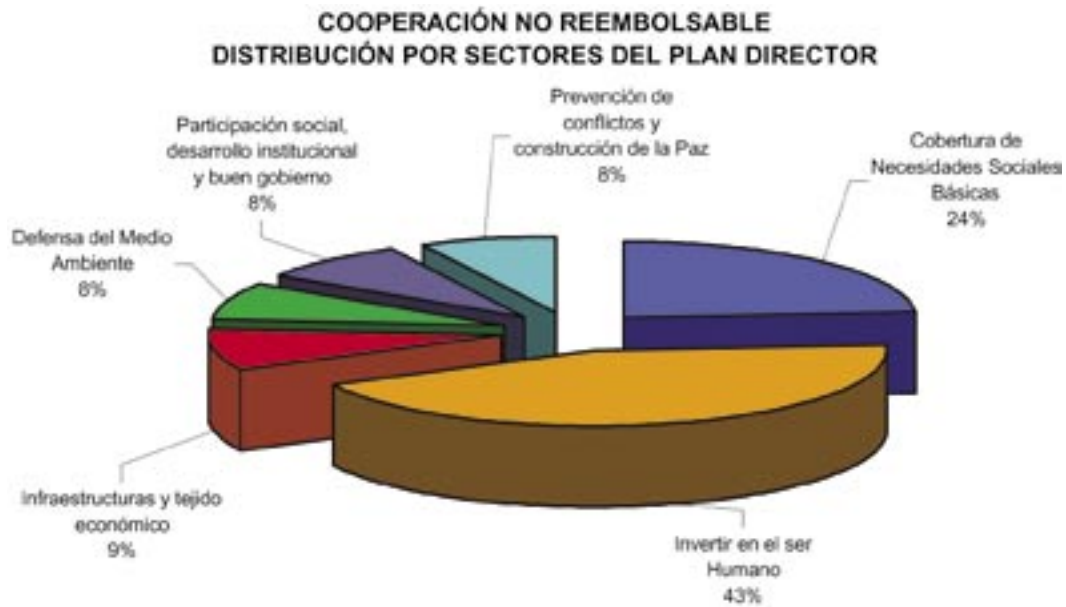
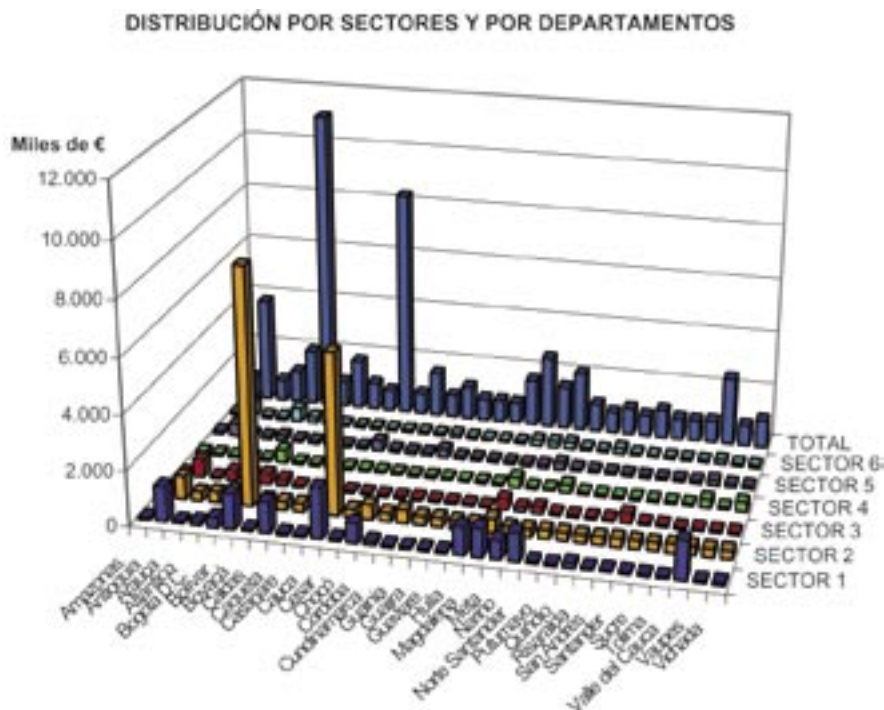


GRÁFICO N° 9. Distribución geográfica de la AOD no reembolsable por sectores del Plan Director



cuantitativo es pues alcanzar el 20% de la ayuda total española para este sector. Como se puede observar el mismo se cumple. En los años pasados han sido las ONG españolas las que mayor cantidad de proyectos han desarrollado en este campo. Una tendencia que parece oportuno continuar.

1.5.2 Análisis sectorial

En la distribución geográfica de este sector (ver mapa N° 7), se puede observar una gran presencia de acciones enmarcables en el mismo en casi todas las áreas prioritarias de la Cooperación Española en Colombia.

TABLA N° 9. Distribución geográfica de la AOD no reembolsable por sectores del Plan Director

	SECTOR 1	SECTOR 2	SECTOR 3	SECTOR 4	SECTOR 5	SECTOR 6	TOTAL
Amazonas	88.164	307.257	87.528	90.259	111.348	87.528	772.084
Antioquia	1.281.532	841.578	633.189	90.259	450.273	548.431	3.845.263
Arauca	88.164	307.257	87.528	90.259	111.348	87.528	772.084
Atlántico	133.164	385.160	363.714	90.259	111.348	87.528	1.171.173
Bogotá D.C.	369.467	518.771	383.268	90.259	195.070	492.110	2.048.945
Bolívar	1.282.523	8.616.314	381.445	492.494	111.348	207.730	11.091.854
Boyacá	88.164	307.257	250.589	96.270	111.348	87.528	941.155
Caldas	1.125.468	307.257	87.528	90.259	111.348	87.528	1.809.388
Caquetá	88.164	307.257	87.528	316.197	111.348	87.528	998.022
Casanare	88.164	307.257	87.528	90.259	111.348	87.528	772.084
Cauca	1.865.373	5.883.243	87.528	90.259	367.624	87.528	8.381.555
Cesar	88.164	307.257	87.528	90.259	111.348	87.528	772.084
Chocó	719.587	535.642	87.528	96.270	111.348	87.528	1.637.902
Córdoba	148.253	307.257	87.528	90.259	111.348	87.528	832.173
Cundinamarca	88.164	493.571	87.528	96.270	312.687	128.397	1.206.615
Guainía	88.164	337.308	87.528	90.259	111.348	87.528	802.134
Guajira	88.164	337.308	87.528	90.259	111.348	87.528	802.134
Guaviare	88.164	307.257	87.528	90.259	111.348	87.528	772.084
Huila	1.032.611	307.257	87.528	90.259	111.348	87.528	1.716.531
Magdalena	1.032.611	523.621	390.028	371.733	111.348	207.730	2.637.071
Meta	678.598	307.257	165.660	90.259	111.348	207.730	1.560.852
Nariño	1.032.611	307.257	234.129	90.259	257.949	234.129	2.156.335
Norte Santander	88.164	337.308	87.528	316.197	111.348	87.528	1.028.072
Putumayo	88.164	307.257	87.528	90.259	111.348	87.528	772.084
Quindío	181.020	307.257	87.528	90.259	111.348	207.730	985.142
Risaralda	88.164	307.257	87.528	90.259	111.348	87.528	772.084
San Andrés	88.164	307.257	356.841	96.270	111.348	87.528	1.047.407
Santander	88.164	307.257	87.528	90.259	111.348	87.528	772.084
Sucre	88.164	307.257	87.528	90.259	111.348	87.528	772.084
Tolima	88.164	337.308	87.528	90.259	111.348	87.528	802.134
Valle del Cauca	1.410.587	337.308	87.528	316.197	195.490	151.484	2.498.594
Vaupés	88.164	307.257	87.528	90.259	111.348	87.528	772.084
Vichada	88.164	307.257	87.528	339.680	111.348	87.528	1.021.504
TOTAL	13.968.521	25.629.588	5.259.521	4.613.544	4.785.485	4.486.130	58.742.790

Se registra una especial incidencia en los departamentos de Cauca, Valle del Cauca, Antioquia, Huila en los que se trabajan en proyectos tanto bilaterales como de ONG.

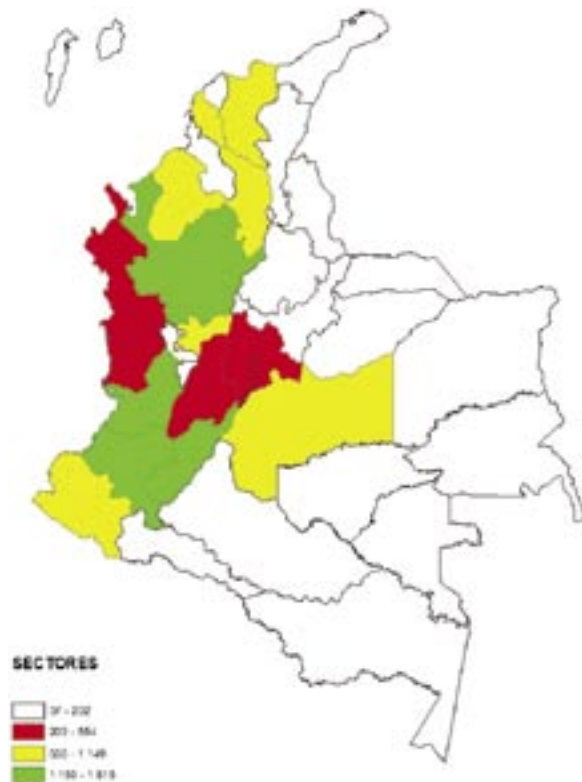
En el sector Inversión en el Ser Humano (ver mapa N° 8), por su gran importancia para las autoridades colombianas, se trabaja dentro de

Programas como los de Preservación del Patrimonio y de Escuelas Taller con tres sedes en Colombia: Cartagena de Indias, Santa Cruz de Mompox (Bolívar) y Popayán (Cauca). En este mismo sector se enmarca la Cooperación Científica y Técnica, con el Programa de becas para cursos y doctorados de la Cooperación Española (Becas MAE, Becas de la Fun-

MAPA N° 6. Distribución de la AOD no reembolsable por sectores PD



MAPA N° 7. Sector PD Necesidades Sociales Básicas



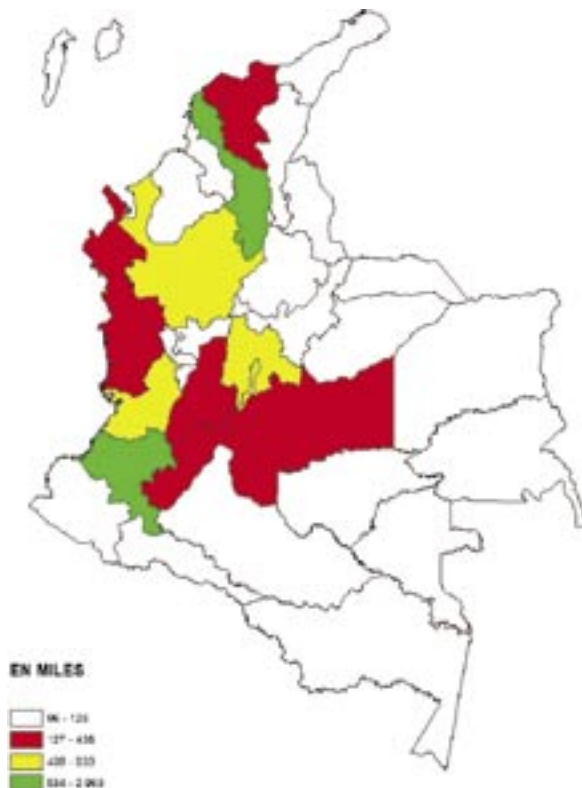
dación Carolina, Programa de Cooperación Interuniversitaria y Cursos de los Centros de Formación de la Cooperación Española), e intercambios entre Universidades colombianas y españolas. El número total de becas por año puede estimarse en torno al millar si se suman todas estas modalidades.

En cuanto al sector Infraestructuras y tejido económico (ver mapa N° 9), es de destacar la participación de ONG españolas como la Fundación FAES con su Programa “Sembradores de Paz” en departamentos como Antioquia, Magdalena, Tolima y Huila. El mismo trata de desarrollar el tejido productivo de poblaciones desplazadas o en riesgo de desplazamiento, así como proyectos de desarrollo productivo del medio rural.

También destacan las estrategias, programas y proyectos cofinanciados por la AECI a través de ONG españolas como son los de Cruz Roja, Cáritas Española, CIDEAL, ISCOD, Paz y Solidaridad, Asociación Navarra Nuevo Futuro, Acción Contra el Hambre etc.

En el sector Defensa del Medio Ambiente (ver mapa N° 10) se muestra la cobertura a lo

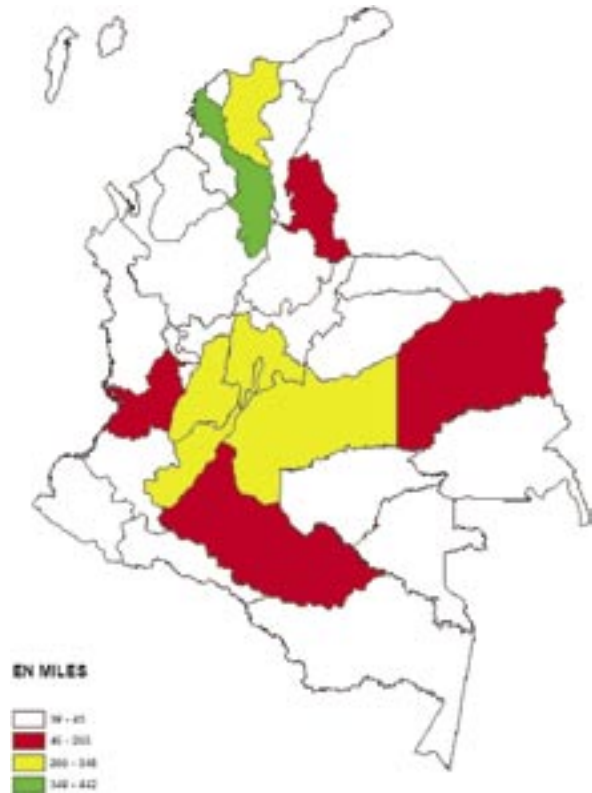
MAPA N° 8. Sector PD Inversión en el ser humano



MAPA N° 9. Sector PD Infraestructuras y tejido económico



MAPA N° 10. Sector PD Defensa del medio ambiente



largo de los últimos años en departamentos de gran importancia desde el punto de vista de la diversidad biológica y cultural que atesoran (Meta y Vichada en la región de la Orinoquía, Parque Nacional Natural El Tuparro), Magdalena y Bolívar en la costa Atlántica, donde se trabaja con la Unidad de Parques del Ministerio de Ambiente, Vivienda y Desarrollo Territorial en los Parques Nacionales Naturales Tayrona y Corales del Rosario, y otros Parques Nacionales Naturales de diferentes zonas bioclimáticas en el país, en los se están adelantando trabajos gracias al protocolo de cooperación firmado con el Organismo Autónomo de Parques de España.

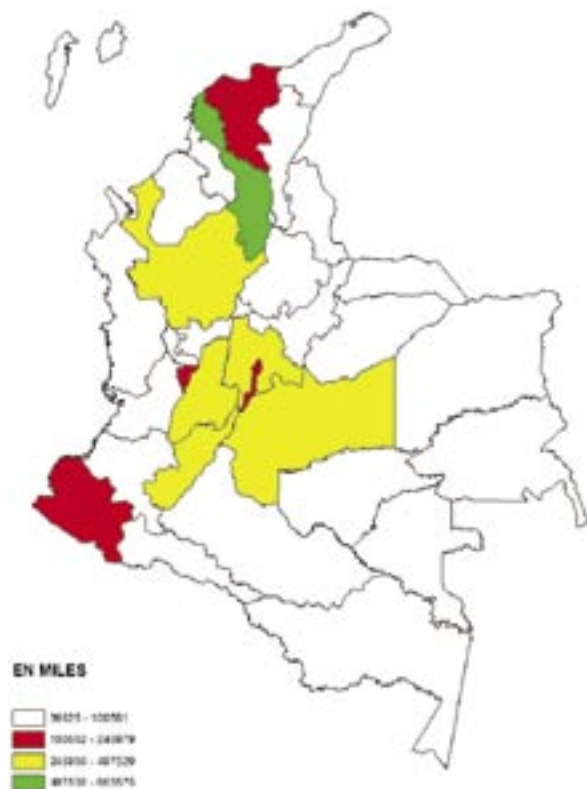
MAPA N° 11. Sector PD Participación y buen gobierno



En el sector Participación y buen gobierno (ver mapa N° 11), la Cooperación Española está trabajando fundamentalmente en el Departamento de Antioquia, donde se fortalece a las instituciones locales y departamentales como parte de una estrategia para la contribución en la construcción de la paz y prevención de conflictos.

En segundo lugar, el fortalecimiento se centra en departamentos del sur y del occidente donde

MAPA N° 12. Sector PD Prevención de conflictos y Paz



la solicitud de refuerzo institucional y la histórica participación de la Cooperación Española en este sector ha generado un programa de apoyo a municipios y departamentos. En los últimos años con especial énfasis en el departamento del Cauca.

En el sector de Prevención de conflictos y Construcción de la paz (ver mapa N° 12), se desarrollan trabajos de cobertura nacional con sede en la capital a través de redes de organizaciones que tienen actividades en diferentes departamentos como la Asamblea Permanente de la Sociedad Civil por la Paz, y con organizaciones que desarrollan trabajos en coordinación con instituciones, como ocurre con la Gobernación de Antioquia y su Plan Congruente de Paz, desarrollado a través de la organización Conciudadanía.

1.6 Inversión por tipo de beneficiario

En la distribución de la ayuda respecto a los beneficiarios de los proyectos (ver tabla N° 10, mapa N° 13), se observa una importante incidencia hacia las Instituciones, con las que se trabaja en diferentes acciones que tienen por principal

objetivo el fortalecimiento de las mismas.

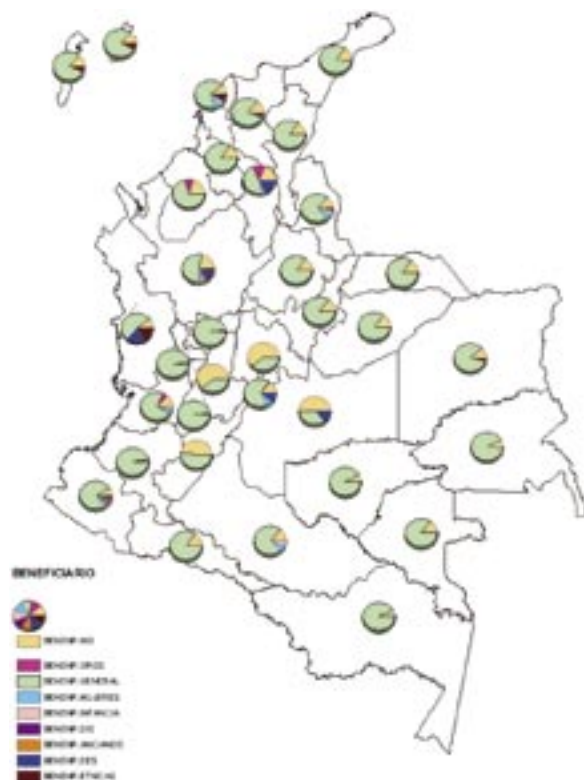
En segundo lugar por lógica las ayudas se destinan mayoritariamente a la población no focalizada, seguida por una importante destinación de recursos para la atención a la población desplazada por el conflicto, que progresivamente se viene convirtiendo en una prioridad.

Se hacen también importantes inversiones en minorías étnicas, mujeres, e infancia.

TABLA N° 10. Distribución de la ADD no reembolsable por tipo de beneficiario

TIPO DE BENEFICIARIO	INVERSIÓN
Instituciones	23.767.942
Organizaciones sociales	5.400.736
Población general	20.601.663
Pob. Desplazada	3.399.935
Mujer	1.947.043
Minorías étnicas	1.890.982
Niños/as	1.073.543
Ancianos	334.981
Discapacitados	325.966
Total	58.742.790

MAPA N° 13. Distribución de la ADD por tipo de beneficiario



DEPARTAMENTO	INSTITUCIONES	ORGANIZACIONES SOCIALES	POBLACIÓN GENERAL	POB. DESPLAZADA	MUJERES	MINORÍAS ÉTNICAS	INFANCIA	ANCIANOS	DISCAPACITADOS
Amazonas	537.397	7.478	207.193	318	19.697	0	0	0	0
Antioquia	727.603	7.478	1.732.037	576.286	141.079	238.333	227.765	121.382	73.301
Arauca	537.397	7.478	207.193	318	19.697	0	0	0	0
Atlántico	552.397	7.478	307.337	121.218	19.697	163.046	0	0	0
Bogotá D.C.	608.427	28.574	688.757	210.672	392.312	0	120.202	0	0
Bolívar	3.825.876	3.312.448	2.201.657	1.223.178	172.249	124.727	152.552	39.583	39.583
Boyacá	543.407	7.478	370.254	318	19.697	0	0	0	0
Caldas	537.397	7.478	1.164.906	13.583	32.962	13.265	13.265	13.265	13.265
Caqueta	537.397	7.478	207.193	318	132.666	0	112.969	0	0
Casanare	537.397	7.478	207.193	318	19.697	0	0	0	0
Cauca	2.567.791	1.806.597	3.758.521	318	19.697	228.631	0	0	0
Cesar	537.397	7.478	207.193	318	19.697	0	0	0	0
Chocó	543.407	7.478	207.193	430.222	19.697	429.904	0	0	0
Córdoba	537.397	7.478	267.282	318	19.697	0	0	0	0
Cundinamarca	636.564	36.241	306.188	34.919	54.298	34.601	34.601	34.601	34.601
Guainía	537.397	7.478	207.193	318	19.697	30.051	0	0	0
Guajira	537.397	7.478	207.193	318	19.697	30.051	0	0	0
Guaviare	537.397	7.478	207.193	318	19.697	0	0	0	0
Huila	537.397	7.478	1.151.641	318	19.697	0	0	0	0
Magdalena	741.741	7.478	1.450.143	104.902	59.280	154.777	39.583	39.583	39.583
Meta	537.397	7.478	366.462	590.752	19.697	0	0	0	39.066
Nariño	537.397	7.478	1.151.641	73.619	92.998	73.301	73.301	73.301	73.301
Norte Santander	537.397	7.478	207.193	318	132.666	30.051	112.969	0	0
Putumayo	537.397	7.478	207.193	318	19.697	0	0	0	0
Quindío	537.397	7.478	220.458	13.583	93.063	13.265	73.366	13.265	13.265
Risaralda	537.397	7.478	207.193	318	19.697	0	0	0	0
San Andrés	543.407	7.478	341.850	318	19.697	134.657	0	0	0
Santander	537.397	7.478	207.193	318	19.697	0	0	0	0
Sucre	537.397	7.478	207.193	318	19.697	0	0	0	0
Tolima	537.397	7.478	207.193	318	19.697	30.051	0	0	0
Valle del Cauca	537.397	7.478	1.600.245	318	210.136	30.051	112.969	0	0
Vaupés	537.397	7.478	207.193	318	19.697	0	0	0	0
Vichada	654.594	7.478	207.193	318	19.697	132.223	0	0	0
TOTAL	23.767.942	5.400.736	20.601.663	3.399.935	1.947.043	1.890.982	1.073.543	334.981	325.966

Conclusiones análisis Cooperación Española en Colombia

- España es el segundo donante bilateral en Colombia. Todo ello otorga un especial compromiso de transparencia y trabajo conjunto con las autoridades colombianas para seguir velando por que estas considerables cantidades de AOD tengan los niveles de calidad que ambas opiniones publicas y países desean. En este sentido, el manejo de la información a través de bases de datos compartidas es una acción que -además de
- posibilitar una mayor difusión de la Cooperación Española con Colombia- permite realizar un riguroso análisis técnico de las diferentes acciones, a la vez que extraer conclusiones a futuro, reforzando aciertos y evitando errores.
- La compatibilidad en la bases de datos de un análisis por sectores de la ACCI (Agencia Colombiana de Cooperación Internacional), sectores CAD y sectores del Plan Director, permite que este instrumento sea útil tanto para la administración colombiana como para la española, posibilitando a esta última que su cooperación

con Colombia también pueda ser medida y analizada internacionalmente a través del Comité de Ayuda al Desarrollo de la OCDE.

- En lo que se refiere a la concentración geográfica, se puede ver que la AOD española tiene un gran nivel de presencia en el país. Con todo, es conveniente a futuro concentrar la misma para evitar que se minimicen los impactos. Asimismo, hay que recordar que la pluralidad de instrumentos y operadores españoles históricamente ha contribuido a que la AOD tenga una presencia extensa en el país. Adicionalmente, proyectos como el de Microcréditos, la cooperación vía ONGD (de amplia expansión territorial) y la existencia de múltiples proyectos de ámbito nacional justifican la presencia de cooperación en la práctica totalidad de departamentos. La definición, conjuntamente con las autoridades nacionales, de unas áreas más restringidas como las establecidas en la VI Comisión Mixta y el desarrollo pleno de los esfuerzos de coordinación con la Cooperación Descentralizada en curso permitirá la deseable concentración geográfica.
- En cuanto a concentración sectorial se refiere, también es deseable una mayor focalización en alguno de los seis sectores que establece el Plan Director. No obstante, son igualmente válidas las explicaciones anteriores para justificar que en Colombia se estén realizando acciones en todos ellos. Aún así, se cumplen los compromisos internacionales suscritos en términos de porcentaje con respecto a los mismos (por ejemplo el compromiso 20/20 de la Cumbre Social de Copenhague en lo que se refiere a necesidades sociales básicas) y se ha planificado previamente el volumen porcentual de AOD que corresponde a cada uno de ellos, lo cual facilita el control y el impacto de la ayuda. Conviene destacar que un tercio de la cooperación no reembolsable se realiza vía ONGD y que los créditos FAD y Microcréditos son la razón por la que el sector Infraestructuras y Promoción del tejido económico del Plan Director sea el de mayor volumen presupuestario, así como que la cooperación financiera reembolsable tenga un porcentaje de 70/30 en el total de la AOD. El programa de Microcreditos es la principal operación española de este sector en el exterior. Colombia es el principal receptor de Microcredito de España y el programa está teniendo un comportamiento muy exitoso. No obstante, se están evaluando y analizando diversas opciones para que pueda tener una mayor coordinación con el resto de acciones de la Cooperación Española y un todavía mayor impacto en el mundo rural. Igualmente, se están estudiando posibilidades de aplicación de este interesante instrumento al campo de la vivienda social.
- Con lo que respecta al FAD, éste es un instrumento muy interesante para Colombia que no ha sido suficientemente utilizado hasta la fecha. Los niveles de endeudamiento colombiano de las instancias locales y departamentales no dejan que exista espacio fiscal suficiente para su aplicación. Con todo, en los últimos tiempos se ha producido un considerable incremento en la utilización de este instrumento, al igual que se ha mantenido el número de proyectos financiados a través de estudios de viabilidad (FEV), que se revela como un instrumento adecuado para Colombia.
- La cooperación a través de ONGs también es muy significativa. Estos operadores canalizan recursos tanto de la Cooperación del gobierno central como de la cooperación descentralizada en el caso de España y recursos de la Unión Europea. Para reforzar su acción se han desarrollado acuerdos con las autoridades colombianas que permitan unas mejores condiciones de seguridad y una mayor operatividad y facilitación de su trabajo. Su inclusión en el esquema de coordinación de la Cooperación Española y en el análisis de datos permiten tener una óptima fotografía de la AOD en Colombia. Las ONGs canalizan un tercio de la cooperación no reembolsable española.
- Colombia por sus especiales circunstancias de conflicto y por sus niveles de inequidad y necesidades de desarrollo debe seguir siendo un país prioritario para nuestra cooperación. En él se hace necesario compatibilizar acciones de emergencia, post-emergencia y desarrollo, y ello -agravado por las condiciones de seguridad- no es sencillo. Los criterios de concentración geográfica y sectorial y focalización ya en curso permitirán incrementar los niveles de calidad de una AOD española, cuyo incremento sostenido en los últimos años y la irrupción continuada de nuevos operadores de la cooperación descentralizada permiten suponer que seguirán siendo prioritaria a futuro.

Embajada de España en Colombia

Oficina Técnica de Cooperación

Calle 92 # 12-68. Bogotá

Tel. 6360207- 6421101

Fax: 6220215

Correo-e: general@aecicolombia.org

[http: //www.aeci.es](http://www.aeci.es)